



vol.09

発行日 2010(平成22)年 9月1日

発行 医療法人 耳鼻咽喉科麻生 患者サービス改善委員会

〒007-0840 札幌市東区北40条東1丁目 TEL.011(731)4133 FAX.011(731)4986 http://www.jibiazabu.or.jp/

widex mind440
the pleasure of hearing
～癒しの音楽でストレスを軽減～

リラックスしたい時に、補聴器が癒しの音楽を奏でる世界初のユニークな機能を搭載しています。

麻生補聴器プラザエクセア

| 札幌店 | 北見店 |
|---|---|
| 札幌市東区北40条東1丁目1-31 TEL(011)723-4133 FAX(011)723-2363 年中無休/営業時間 9:00～18:30 | 北見市東三輪2丁目54-9-1 TEL(0157)22-4133 FAX(0157)23-7178 年中無休/営業時間 9:00～18:00 |

知っていただきたい 中耳炎の治療方法 鼓膜切開術と鼓膜換気チューブ留置術

中耳炎は、鼓膜の内側の中耳に細菌が入って起きる感染症です。中耳と咽喉は「耳管」という管でつながっており、風邪をひくと細菌が入り込みやすくなっています。子どもは、この耳管がやや太く短いことから中耳炎になりやすいと言われていますが、大人でも高熱を出すや発症することがあります。中耳炎と甘く考えず、早めに耳鼻科を受診することが大切です。万が一、難治性の中耳炎を患った場合、適切な治療方法があります。今回はその治療方法について、ご紹介いたします。



知っていただきたい 中耳炎の原因と主な症状・検査

耳は外耳、中耳、内耳の三つの部分に分けることができます。このうち中耳は外耳道を通じてきた音を内耳に伝えるという重要な役割を果たしています。中耳には鼓膜、耳小骨、耳管、乳突蜂巣があり、ここに炎症が起った場合を「中耳炎」といいます。

感染の原因として細菌やウイルスがあげられ、細菌では肺炎球菌、インフルエンザ菌、モラクセラ・カタラーリスが重要な起炎菌で知られています。ウイルスではRSウイルス、インフルエンザウイルス、アデノウイルスなどが検出されることがあります。

診断と検査

急性中耳炎の診断は、鼓膜の発赤(ほっせき)、膨隆(ぼうりゅう)

ゆう)、耳漏(じろう)、光錐(こうすい)減弱、肥厚(ひこう)、水疱(すいほう)形成、混濁(こんだく)、穿孔(せんこう)、貯留液(ちよりゆうえき)、粘膜炎腫(ぬしゆ)などの所見と発熱、痛みなどの症状から行われます。

聴力検査やティンパノメトリー検査、レントゲン写真やCT検査、細菌検査は病状の把握に大変役立ちます。



急性中耳炎に風邪は要注意!

急性中耳炎は適切に治療されれば、痛みや発熱などの急性期症状は数日で軽くなります。しかし、中耳腔内に滲出液がたまった状態が持続することが多く、数週間から数カ月続くこともあります。この間に風邪をひくと再度急性中耳炎になってしまい、何度も中耳炎を繰り返す反復性中耳炎の状態になることがあります。

反復性中耳炎は1歳以下の赤ちゃんの保育園児に多くみられます。これは、赤ちゃんはまだ免疫力が弱く、保育園児は子ども同士の接触時間が長いいため感染症がうつりやすく、耐性菌を保有していることが多いからです。

中耳炎の主な治療方法

治療はこれらの所見と症状から重症度を判定し、重症度に応じて治療法を選択します。軽症の場合や原因としてウイルス性が疑われる場合は、抗菌薬は使わずに数日経過観察をすることもあります。中等度以上の場合は適切な抗菌薬をきちんと使用します。次に述べる鼓膜切開術が必要な場合もあります。また、風邪などの上気道炎や副鼻腔炎の併発があれば、その治療もしっかりとしなくてはなりません。

鼓膜切開

耳鼻咽喉科で行われる急性中耳炎の代表的な外科的治療法に鼓膜切開術があります。これは文字通り、鼓膜に専用のメスで切れ目を入れて中耳腔の貯留液を排液するものです。鼓膜切開術は小手術になるので麻酔が必要です。



現在では外耳道に麻酔薬液を入れ、微弱な電流を流して麻酔薬を浸透させるイオントフォレーゼ鼓膜麻酔が一般的です。耳の痛みが強い、中耳炎に起因する発熱が続く、鼓膜の発赤や膨隆が強い場合には切開することによって痛みや発熱が速やかに和らぎます。

さらに中耳腔に貯留している膿を吸引除去することによって点耳薬や抗菌薬の効果が高めることとなります。聴力も改善します。免疫力が低下している場合には重症化したり、急性乳様突起炎(にゅうようとうつきえん)や内耳炎、顔面神経麻痺や髄膜炎(すいまくえん)を合併することがあるので注意が必要です。

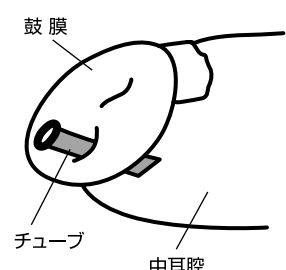
近年、急性中耳炎の二大起炎菌である肺炎球菌とインフルエンザ菌の中には、耐性菌(抗菌薬が効かない、または効きにくい)が増えており、難治性反復性中耳炎(なかなか治りにくく、何度も中耳炎を繰り返す)のケースが多くなっています。耳だれや鼓膜切開時の中耳腔貯留液から、これらの耐性菌が検出された場合には薬剤感受性検査(どの抗菌薬が効くか)の結果から適切な薬を選ぶ必要があります。

鼓膜換気チューブ留置術

中耳腔に滲出液の貯留が長く続く場合には、何度か繰り返して鼓膜切開をして排液したり、換気チューブを留置したりします。これは鼓膜切開をした穴にシリコン製のチューブをはめ込んで、たまった滲出液を、耳管を通して排液しやすくする治療です。

チューブは普通数カ月以上留置します。チューブは数カ月で自然に抜け落ちることが多いので、中耳炎が治癒し、2年以上も残っているようならチューブを抜きとります。抜き取った後

鼓膜換気チューブ留置術



の穴は自然にふさがることがほとんどですが、ふさがるまで外来で経過観察が必要です。チューブ留置中の水泳は耳栓を使用すれば原則可能ですが、潜水や飛び込みはよくありません。

以上の急性中耳炎の治療について不明な点があれば外来受診時に医師にご相談ください。

地域の方々の健康をサポート 第2回公開講演会報告

当法人では、道民の皆さまの健康増進に寄与するという趣旨に沿って、さまざまな事業を展開しています。今回は、「ちよつと気になるめまひの話」と題して、平成22年3月27日(土)札幌市教育文化会館、同年4月17日(土)北見市芸術文化ホールにて公開講演会を開催しました。



●115名の受講者が参加された3月27日(土)の札幌講演会



●ひきも切らず質問が続いた4月17日(土)の北見講演会

でした。講師は当法人の村田・平塚両診療部長が務め、めまい発症のメカニズムや誘因、検査、治療について分かりやすく解説させていただきました。また、陳旧化しためまいやふらつきは、バランス訓練や積極的に(頭)を動かす、ラジオ体操など適切な運動と気分転換が大切であることを最後に添える、講演終了後もたくさんの方の質問が殺到。皆さんの関心の高さがうかがえる講演会となりました。

歯科口腔外科ワンポイントアドバイス(特別編) 歯牙移植にまつわるあれこれ

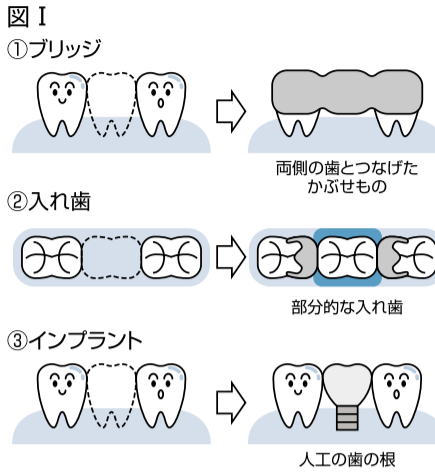
歯を失った場所に自分の歯を移植し、以前あった歯とほとんど変わらない状態に機能を回復させるのが「歯牙(しが)移植」です。いわゆる「インプラント」という人工歯根の植立に対して、歯牙移植は天然臓器移植と呼べるものです。今回は、歯牙移植に関する症状・治療方法・治療費などについてご紹介いたします。正しい知識を覚えて、健康な歯を維持するよう心がけましょう。



●今回の解説
麻生北見病院
副院長
鈴木 豊典

その1 奥歯を抜いた場合

虫歯や歯槽膿漏(しそのうろう)が進行した場合は、歯を抜く必要があります。その後の治療としてはブリッジ(図I①参照)、入れ歯(図I②参照)、インプラント(図I③参照)が考えられます。



●歯牙移植

親知らずなど必要のない歯を抜歯し、歯のない所に埋めるのが歯牙移植です。(図II参照) 利点は以下のようなことがあげられます。

- 1、ブリッジと違い、両隣の歯を大きく削らなくてもよい
- 2、入れ歯と違い、違和感がなく取り外しの必要がない
- 3、インプラントに比べ治療費が安い

欠点は、親知らずは骨の中に埋まっていることが多く、抜く際には、歯自体を細かく削って抜かなければいけないことがあり、その場合は行うことができません。



その2 親知らずの有効利用法

●親知らずとは
親知らずは一番最後に出てくる歯ですが、スペースがないため水平に倒れこんだり、ずれた位置にでてしまい、汚れが付き炎症を引き起こしやすくなってしまうことが多くあります。結局のところ抜いてしまうことが多い歯です。

位置にでてしまい、汚れが付き炎症を引き起こしやすくなってしまうことが多くあります。結局のところ抜いてしまうことが多い歯です。

その3 経過観察の必要性

●治療期間

手術自体は一日で行えます。術後1週間に1度程度の経過観察を行い、1カ月後問題なければ銀歯などのかぶせものを入れていきます。

●最後に

移植はどのようなケースでもできる訳ではありません。また、ずっとつかもわかりませんが、うまくいった場合の利点は大きいので、是非ご相談ください!



麻生のOMOTENASHI <季節を盛り込んだ入院食>



●今回の解説
麻生病院 栄養科 科長
村上 絵里

入院生活の唯一の楽しみは食事だと言われます。栄養バランスが良く美味しいのはもちろんですが、盛り付け方や食器の工夫、温度管理を徹底し、バラエティー豊かで、喜ばれる献立を心がけています。年間25回以上実施の「行事食」では、季節の食材を使用した懐石弁当や洋食コースなどに、手作りカードを添えて提供しています。また、月一回実施している「お茶会」では手作りケーキでおもてなししています。心安らぐひとときとして、大変好評です。この他、セレクトメニューや誕生日ケーキなど、さまざまなサービスで一流の食事を目指しています。

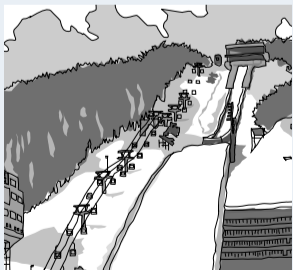
4133第9号をお届けします。今回の特集は「中耳炎の治療」と「歯牙移植」です。昨年の新型インフルエンザの影響で、この冬は季節性インフルエンザがすっかり影を潜めました。今秋の再流行が予想されていますが、皆さん体調を整えて予防いたしましょう。(患者サービス改善委員会 委員長 依田明治)

編集後記

歴史散歩エッセイ あの日 札幌を国際都市に あの時 羽ばたかせたジャンプ台

大倉山ジャンプエ

作家・エッセイスト 森 久美子



本州から観光に来た友人を、市内全体が見渡せる、中心部の高層ビルの展望台に案内した。気持ちよく晴れた日、大倉山ジャンプエが陽光にキラキラと輝き、ひととき目立って見えていた。標高307mのところにスタート地点を設定し、ドイツ語でジャンプ台を表すジャンツェが完成したのは1931年。大倉財閥の二代目で、帝国ホテルの会長も務めていた大倉喜七郎男爵が、私財を投じて建設し、札幌市に寄贈したのだという。1972年のオリンピックを契機に、世界各国の人々が訪れるようになった国際都市札幌。ラージュの競技会場として利用するために、大改修が行われたジャンツェは、名称が大倉山ジャンプ競技場と変更された。競技の日以外はリフトで頂上まで行くことができる。大倉山から、眼下に広がる札幌の風景を一望しようと、友人たちを誘ってジャンプ台に出かけた。ところが、街から見上げると緩やかな傾斜に見えるジャンプ台は、あまりにも急で、足がすくんで動けなかった。滑り降り、踏み切って、鳥のように空に飛び出すジャンパーたち。恐怖を乗り越えた勇敢なアスリートの目には、はるか遠くの石狩の海までも、青く美しく写っているのだろうか。

PROFILE Kumiko Mori
1995年「らいらっく文学賞」入賞。以来、新聞・雑誌にエッセイなどを連載。FMアップル「北の食物研究所」パーソナリティの他、食や育児に関する講演もこなす。「背信〜待ち続けたラブレター」(共同文化社)他、著書多数。

AZABU INFORMATION

| 医療法人 耳鼻咽喉科麻生 麻生病院 | 医療法人 耳鼻咽喉科麻生 麻生北見病院 | 医療法人 耳鼻咽喉科麻生 麻生28 | 医療法人 耳鼻咽喉科麻生 麻生北クリニック |
|--|--|---|---|
| 札幌市東区北40条東1丁目1-7 TEL.011(731)4133 FAX.011(731)4986 | 北見市東三輪2丁目54-8 TEL.0157(23)4133 FAX.0157(23)2138 | 札幌市中央区北5条西27丁目2-3メディック28ビル4階 TEL.011(641)4133 FAX.011(641)4155 | 札幌市北区屯田9条3丁目1-20屯田メディカルモール2階 TEL.011(773)4133 FAX.011(773)1487 |
| 受付時間 月～金曜日 9:00～12:00 13:30～16:30 18:00～20:00 土・日・祝日 9:00～12:00 13:30～16:30 休 診 | 受付時間 月～金曜日 9:00～12:00 13:30～16:30 18:00～19:00 土・日・祝日 9:00～12:00 13:30～16:30 休 診 | 受付時間 月～土曜日 9:00～12:30 14:30～18:00 日・祝日 休 診 | 受付時間 月～土曜日 14:30～18:00 日・祝日 休 診 |
| 年中無休 夜間診療(月～金 夜8時まで受付) | 年中無休 夜間診療(月～金 夜7時まで受付) | 月～土 夜6時まで受付(日・祝日休診) | 月～土 夜6時まで受付(日・祝日休診) |

http://www.jibiazabu.or.jp/