



vol.06
 ■発行日 2009(平成21)年 3月1日
 ■発行 医療法人耳鼻咽喉科 麻生病院
 患者サービス改善委員会
 〒007-0840 札幌市東区北40条東1丁目
 TEL.011(731)4133 FAX.011(731)4986
 http://www.jibiazabu.or.jp/

補聴器の試聴貸出を行なっています。
 お気軽に
 ご相談ください。

麻生補聴器プラザエクセア

札幌店	北見店
札幌市東区北40条東1丁目1-31 TEL.(011)723-4133 FAX.(011)723-2363 年中無休/営業時間 9:00~18:30	北見市東三輪2丁目54番地9-1 TEL.(0157)22-4133 FAX.(0157)23-7178 年中無休/営業時間 9:00~18:00

耳にいい生活をしていませんか。 知っておきたい 「音響性聴力障害」

感音難聴は、音の源である空気の振動を電気信号へ変換するメカニズムに異常が起ることによって発生する聞こえの障害です。さまざまな疾患によって感音難聴は生じますが、病気ではなくても、普段私たちが日常的に聴いている「音」によって聞こえの神経に障害をおこし、難聴を生じてしまうこともあります。このようなものを広く「音響性聴力障害」と呼んでいます。



今回の解説
 麻生病院
 診療部長
 村田 保博

知っていますか。 急性音響外傷・急性音響性難聴・騒音性難聴とは？

音の刺激によって聞こえの神経(蝸牛・かぎゅう)に障害をきたすものを「音響性聴力障害」と呼びます。軽度なもの(蝸牛の一次性循環・代謝障害)から、高度のもの(感覚細胞の変性・脱落を起す)まで程度はさまざま。現代社会は多種多様な音に溢れており、常に難聴をきたす危険にさらされています。音響による難聴は発症様式により3つに大別されます。

【急性音響外傷】
 各種爆発音、銃火器の暴発など予期せぬ衝撃的強大音によって

騒音の程度	騒音レベル	騒音の程度例
会話不可能	120dB	最大可聴値、航空機のエンジン近く、騒音の激しい地下鉄の駅
	110dB	工場サイレンの近く
	100dB	列車が通過する時の高架下、地下鉄車内、電車の駅
	90dB	機械作業場、空調機械室、印刷工場内
会話困難	80dB	交差点、マーケット、国道
会話に少し大きな声が必要	70dB	劇場、百貨店、銀行のロビー、騒がしい事務所
	60dB	レストラン、大きな商店、ホテルのロビー、普通の会話、都市周辺住宅地、事務所内
楽に会話ができる	50dB	劇場、映画館の観客のざわめき
	40dB	一般の住宅(平均値)、静かな住宅地
	30dB	郊外、ラジオ放送スタジオ
	20dB	木の葉がすれ合う音

周囲条件別にみる騒音レベルの代表例

変だなと思ったら、確かめよう。 音響性聴力障害の検査

上記のように音響に関連して耳の異常(耳鳴り、耳のつまった感じ、周囲の音が響く、聞こえが悪いなどの症状)を自覚した場合には、早めに耳鼻咽喉科を受診して聴覚検査を行うことが必要です。

純音聴力検査によって、どの周波数ほどの程度、聞こえにくいかを調べます。耳鳴りがある場合には、その性質を分析し、難聴との関連性を検討します。

また、聞こえの神経は、めまいの神経(三半規管、耳石)とつながっているため、めまいが伴うこともあるので、体のバランスや眼

治しましょう。 音響性聴力障害の治療と予防

●治療法
 急性音響外傷、急性音響性難聴など急性に発症した場合には、突発性難聴に準じた治療、すなわち血管拡張剤、循環改善剤、副腎皮質ステロイド等の投与を行います。軽度のものでは障害の改善が期待できます。ただし発症してから時間の経過したものや、難聴の程度によっては障害が固定してしまうケースが多いので、異常を感じたら早期の受診が望まれます。

年余にわたって慢性に経過した騒音性難聴の場合は、すでに蝸牛の神経に不可逆的(回復不能)な変化を起してしまっているため、残念ながら聴力の改善は望めません。ただし、自覚症状としての耳鳴りや耳閉感、音の響きなどは循環改善剤、ビタミンB12などの投与により、ある程度緩和することも期待できます。

●予防法
 予防法としては、とにかく大きな音を聞かないようにすることしかありません。

コンサートやクラブなどではスピーカーの直前に立たないよう注意する、体調のすぐれないときには行かないなどといった配慮も必要です。カラオケやパソコン店でも結構大きな音がでてきますので注意が必要です。

最近急速に普及している携帯音楽プレーヤーも大音量、長時間の使用は難聴の原因となり得るので気をつけましょう。説明書にも記載がありますが、ほとんど見られていないと思われる。特にお子さんが使用する場合には、親御さんが十分に注意してあげることが大事です。

職業上やむを得ず日常的に騒音にさらされている場合には、耳栓の使用が騒音性難聴の予防に最も有効です。

Q 携帯音楽プレーヤーでいつも音楽を聴いていますが、注意することは？
A イヤホンで音楽を聴く場合でも、あるレベル以上の音量で聴いていると、聞こえの神経に影響を及ぼす場合があります。年齢に限らず、誰にでもおこり得ることです。なるべく音量を下げて楽しみましょう。

最近ではバッテリーの高性能化により長時間連続再生が可能となつていますが、ときどき耳を休ませることも大事です。

なお、Apple(アップル)社の iPod(アイポッド)には、難聴予防の措置として、最大音量を制御するプログラムが搭載されています。気になる方は、チェックしてみてください。

Q 工場で20年間勤務しており、いつも耳鳴りがしています。面倒なので耳栓はしていませんが、着けたほうがよいのでしょうか？
A 慢性的な音響暴露による騒音性難聴が疑われます。すでに生じてしまった障害は、回復が困難なので、今後の進行予防のためには耳栓の装着が有効です。

完全に耳を塞いでしまうものでは周囲の会話が聞こえず不便な場合もありますが、スポーツ状で有害な高周波成分を有効に吸収するタイプもあります。

**地域医療を守るために
 麻生病院から
 栗山赤十字病院へ医師派遣**

昨年(2007)末、栗山日赤の院長先生より耳鼻科医師派遣の依頼文書が届きました。従来北大耳鼻科からの医師派遣で、週2回の外来診療を行っていたところ、その医師が本年(2008)4月より札幌市にて開業し、診療を継続する医師の確保ができませんという状況でした。

研修医制度の充足により、大学病院の医師不足は深刻な事態を迎え、主要関連病院からの医師の引き上げによる診療体制崩壊の現実は



麻生病院
 理事長
 大橋 正實

昨年(2007)末、栗山日赤の院長先生より耳鼻科医師派遣の依頼文書が届きました。従来北大耳鼻科からの医師派遣で、週2回の外来診療を行っていたところ、その医師が本年(2008)4月より札幌市にて開業し、診療を継続する医師の確保ができませんという状況でした。

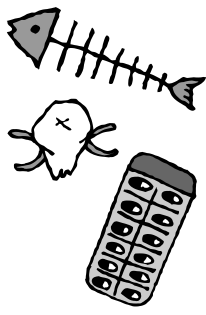
研修医制度の充足により、大学病院の医師不足は深刻な事態を迎え、主要関連病院からの医師の引き上げによる診療体制崩壊の現実

でも、あわてず騒がず落ち着いて 耳・鼻・咽喉別の異物事例とその対処法 後編

前号の「耳」「鼻」に引き続き、間違えて咽頭(いんとう)や食道、喉頭(こうとう)、気管などに異物が入ったり、ひっかかたりする事例(異物の種類)と、万が一異物が入った場合の対処法について、ご紹介します。

知っておきたい！ 咽頭・食道異物の あれこれ

- 異物になりやすいもの
- ① 魚骨、その他食物塊
- ② 薬のPTP包装
- ③ 義歯、玩具、装飾品



● 対処法について

魚骨が多いので、特に鍋もの時期には食べ方に注意が必要です。魚類を食べた後にのどが痛くなった場合も、実際に骨が刺さっている場合と、骨は見られず傷になって痛みを感じる場合があります。異物なしの時には痛みは軽減してきますが、疑わしい時には耳鼻咽喉科の診察を受けるほうがよいでしょう。

ご飯の丸呑みなどをして異物を落とそうとするのは、異物をさらに奥に押し込むことになるので行っちゃいけません。食道の壁を突き抜けて首の筋肉組織の中に埋まりこむこともありま

す。その場合、首を外から切る手術になる例もありました。

薬の包装としてのPTP(Press Through Package)は、誤飲すると危険です。鋭利な部分で食道を傷つけるので、比較的早期に除去が必要です。

PTP誤飲の予防には、PTPシートをバラバラにしないこと

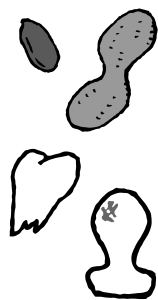
● 服用時に内容薬剤を一つ一つ取り出して服用すること

● 薬剤の服用時には時間的な余裕を持ち意識して服用するよう心がけることが大切です。

見えるものの大部分は、外来で、鉗子(かんし)等で除去可能です。見えないものや、暴れる子供などでは全身麻酔下で摘出が必要になることがあります。呼吸困難がみられることが多いので、そのような場合は救急車を呼び、至急、救急病院を受診

知っておきたい！ 喉頭・気管異物の あれこれ

- 異物になりやすいもの
- ① ビーナッツなどの豆類
- ② 針や釘、歯科治療中の根管リマヤ抜歯した歯
- ③ 餅や肉片の塊



窒息の危険があり、最も緊急性が高い異物といえます。乳幼児ではビーナッツなどの豆類、老人では餅が原因となる場合が多くみられます。

● 対処法について

咳、喘鳴(ゼーゼー)とする呼吸、呼吸困難がみられることが多いので、そのような場合は救急車を呼び、至急、救急病院を受診



今回の解説
麻生病院 診療部長
原田 幸二

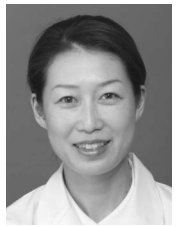
必要になることがあります。呼吸困難などの問題が起きる場合は、早期の対応が必要です。

最後に一般的な注意をひとつ。家庭に乳幼児がいる場合は、誤飲のものになる危険物を子供の手に届くところに置かないことが最も重要です。乳幼児死亡の最大の原因は不慮の事故です。お父さん、お母さんは、心がけておきたいですね。

用・語・解・説

- ※咽頭・口腔・鼻腔および食道の間の筋肉性の袋状の管、呼吸、嚥下、発声などの作用をする。
- ※喉頭・呼吸器の下部、上方は咽頭下方は気管に連なる部分、軟骨に囲まれており、声帯がある。
- ※PTP：プラスチックフィルムを薬が入るようドーム状に成型し、アルミ箔を含むラミネートでヒートシールした包装形態。

静脈麻酔について



今回の解説
麻生北見病院
歯科口腔外科医師
泉山 ゆり

Profile

釧路市出身。平成11年北海道大学歯学部卒業。口腔外科学会専門医。前任の富山県市立砺波総合病院では、麻酔科研修、口腔外科疾患診療の他、入院患者に対するチーム医療(栄養サポートチーム、口腔ケアチーム、摂食嚥下指導)にも参加。

歯科治療恐怖症や全身疾患を有する患者さんには、安全・安楽な治療が受けられるように、鎮静剤の点滴により不安をなくす方法を用いて治療することが出来ます。手術中の記憶もほとんどありませんので、抜歯などに対して恐怖心の強い方は一度歯科医師に相談してみてください。



- 1 歯科治療に恐怖心の強い方は...
- 2 点滴しながら処置をします。
- 3 手術中の記憶はほとんどありません。
- 4 歯科医師への相談をお勧めします。

歴史散歩エッセイ あの時 あの日 郷愁と便利さを兼ね備えた飛行場 札幌丘珠飛行場

作家エッセイスト 森 久美子



「着陸準備態勢に入ります」というアナウンスが流れると、飛行機の小さな窓から札幌の町並みに目を凝らす。毎回子どものように、自分の家が見えるのではないかとわくわくしてしまう自分が、ちょっと照れくさい。

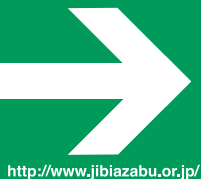
丘珠空港の上空に飛来すると、大都会札幌のイメージとは別の、広い畑が見えてくる。意外に思ったのか、隣席の観光客に、なんの畑か訊ねられたことがあった。丘珠は有名なタマネギの産地であると説明した。

第二次世界大戦中に完成した丘珠飛行場は、昭和三十一年六月に旅客機の運行が開始された。飛行機に乗る

PROFILE Kumiko Mori

1995年「らいらっく文学賞」入賞。以来、新聞・雑誌にエッセイなどを連載。FMアップル「北の食物研究所」パーソナリティの他、食と農業・育児に関する講演もこなす。著書「わがままな母親」「母のゆいごん」「きゅうりの声を聞いてごらん」

AZABU INFORMATION



http://www.jibiazabu.or.jp/

医療法人耳鼻咽喉科 麻生病院

札幌市東区北40条東1丁目1-7
TEL.011(731)4133 FAX.011(731)4986

受付時間	月～金曜日	土・日・祝日
午前	9:00～12:00	9:00～12:00
午後	13:30～16:30	13:30～16:30
夜間	18:00～20:00	休 診

年中無休 夜間診療(月～金 夜8時まで受付)

医療法人耳鼻咽喉科 麻生北見病院

北見市東三輪2丁目54-8
TEL.0157(23)4133 FAX.0157(23)2138

受付時間	月～金曜日	土・日・祝日
午前	9:00～12:00	9:00～12:00
午後	13:30～16:30	13:30～16:30
夜間	18:00～19:00	休 診

年中無休 夜間診療(月～金 夜7時まで受付)

医療法人耳鼻咽喉科 麻生28

札幌市中央区北5条西2丁目2-3×メディアック28ビル4階
TEL.011(641)4133 FAX.011(641)4155

受付時間	月～土曜日	日・祝日
午前	9:00～12:30	休 診
午後	14:30～18:00	休 診

※ただし、水曜日9:30～診療開始(9:00受付)

月～土 夜6時まで受付(日・祝日休診)

編集後記

4133第6号です。今回は「音響性聴力障害」「咽頭・食道・喉頭・気管異物」です。昨年、蕁麻疹による窒息死問題でメーカーが製造中止に追い込まれ、注意表示があるのに食べさせるほうが悪い、いや当然だと話題になりました。不幸な事態は些細な不注意から起こるものですが、何事も予防が一番です。

(患者サービス改善委員会 委員長 依田明治)