

入院のご案内

入院日前日までにお読みいただき、当日にお持ちください

入院予定日 月 日(曜日)

までにお越しください

※都合により日程の変更をさせていただく場合があります。ご了承ください。

※入院期間中、自家用車の駐車は出来ません。ご了承ください。

〈入院手続き〉 入院当日に総合受付で提出してください

入院申込書	連帯保証人の記入は別世帯の方をお願いします
健康保険証	変更がありましたら総合受付にお申し出ください
受給者証	乳幼児、ひとり親、障害、高齢者受給者証をお持ちの方
診察券	
印鑑	シャチハタ以外の朱肉印
CSセット利用申込書	

※労災、交通事故で入院される方は、必ずその旨をお伝えください

〈携帯品〉

入院診療計画書	
くすり	他院から処方されている薬や漢方薬・サプリメントなどは入院中必要な日数分をご持参ください。 当院では他院での処方薬は処方できません。 また、看護師に処方内容について必ずおしらせください。
お薬手帳	お持ちの方はご持参ください
下着類	
イヤホン	個室以外はイヤホン対応のTVです
マスク・リップクリーム	自分専用をご持参ください
ひげそり	自分専用をご持参ください
洗濯洗剤	洗濯機と乾燥機を完備しております

※上記以外にも、洗顔料・ローションなど普段お使いの洗面用具をお持ちください。

- 髪の毛の長い方: 飾りのないヘアゴムをお持ちください
- トライボールを使用する方: ご自身のトライボールをお持ちください
- 声帯の手術を受けられる方: 筆談用の筆記用具をお持ちください

病室内

TV

- ・22時で消灯となりますので、TVのスイッチは消してください。
- ・個室以外はイヤホンを使用してください。

冷蔵庫

- ・24時間対応です。
- ・冷凍機能は備えておりません。

ナースコール

- ・ボタンを押すと、スタッフステーションと看護師のPHSに繋がります。

ベッド

- ・高さ、頭の角度がリモコンで操作できますが、転落の可能性がありますので、消灯時には必ず低くして柵は頭の両側につけてください。
- ・テーブルを使う時は、ベッド柵は両側を付けその上にオーバーテーブルを載せてください。

ゴミ箱

- ・ゴミの分別を行っていますので、ご協力をお願いします。
- ・血液の付着したゴミは看護師が回収します。（別袋をお渡しします。）
- ・その他のゴミは11時頃清掃スタッフが回収します。

荷物

- ・収納スペースが限られているため、最低限をお願いします。
※パソコンを持参される方はノートパソコンにしてください。
- ・貴重品は個人の責任のもと、セーフティーボックスでの管理をお願いします。
※セーフティーボックスのカギを破損・紛失した際は、自己負担となりますので予めご了承ください。
- ・お荷物の盗難・破損に関しましては、病院側で責任を負いかねますのでご了承ください。

カーテン

- ・ベッドサイドのカーテンは処置時や更衣・排泄などの際、ご利用ください。
- ・カーテンレールに、衣服やものをかけないようお願いします。

洗面

- ・各部屋に洗面台が設置されています。
- ・洗面台の使用は6時から22時とし、それ以外の時間は使用をご遠慮ください。

病棟

スタッフステーション

・ステーション内に看護師が不在の場合でも、ナースコールで連絡がつきます。

処置室

- ・耳鼻科の患者様の診察処置を行う場所です。
※口腔外科の患者様の診察処置は、1階口腔外科外来で行います。
- ・グループ診療を行っているため、診療医は日ごとに変わります。
- ・当日の診療医の名前は処置室前に張り出しています。

トイレ

- ・個室には各部屋に設置されています。
- ・車椅子での使用も可能な、身障者用トイレを2箇所設置しています。

ロビー

- ・北海道新聞、道新スポーツ、日経、日刊スポーツが朝6時頃に用意されます。ロビーでご覧ください。
- ・新聞の個人購読をご希望される方は、看護師へお申し出ください。
- ・自動販売機の使用時間：6時～22時
※夜間は騒音防止のため、電源を切っています。一部6時から販売が出来ないものがあります。

食事

- ・食堂にて朝食7時30分、昼食12時、夕食18時に配膳いたします。
- ・食堂に箸、コップの用意があります。
※食事の準備ができましたら、放送にてお知らせします。
※体調が優れないなど、お部屋でのお食事を希望される方は看護師にお申し出ください。

お風呂

- ・入浴時間：14時～21時まで毎日入浴できます。
- ・入浴許可の下りた方は、時間内にご入浴ください。
(面会の方の入浴はご遠慮願います。)
- ・毎朝9時頃、浴室入り口に予約表を貼り出しますので、事前に記入し、予約時間内にお入りください。(時間厳守でお願いします)
- ・浴室にはリンスインシャンプー、ボディソープがあります。
- ・ドライヤーは浴室に設置しております。持ち出しはできません。

洗濯室

- ・洗濯機・乾燥機とも各100円で使用できます。
- ・CSセットの使用済タオル類を入れるワゴンが設置されています。
- ・洗剤は販売しておりませんので、ご用意ください。

電話

- ・公衆電話の使用時間：6時～22時
- ・携帯電話の使用：病室内はマナーモードに設定し、通話は周りに迷惑にならない範囲でご使用ください。

インターネット

- ・Wi-Fiをご利用になれます。
- ・SSID、PWは病棟でご確認ください。

入院中のご注意

手術

- ・医師から手術の説明がありますのでお聞きください。
- ・前処置、用意するもの、患者さんにご協力頂くことは看護師が説明致します。
- ・患者さんが未成年の場合は、入退院時に保護者の方の同席が必要になります。

〈耳鼻科で手術を受けられる方〉

手術を受けられる方は入院当日、医師からご説明させていただきます。
(ご家族の方の同席も可能です)

その後、同意書に捺印が必要です(印鑑は本人と家族で別の2本必要です)。
患者さんが未成年の場合は、保護者の方も必ず同席し、同意書に捺印をお願いします。

〈口腔外科で手術を受けられる方〉

入院前に医師から手術についてご説明させていただきます。

手術を受けられる患者様へ

- ・手術時に貴金属類を身につけていると、やけどをすることがあるので安全に手術を行うために、はずしていただきます。指輪は手術当日にははずれない方が多くいらっしゃいますので、必ず入院前にはずれるか確認していただくか、はずして来院してください。
- ・小学生未満のお子様には、ご家族の付き添いをお願いしております。

手術を受ける前に、以下のものを全て外して頂きます

- つけまつげ
- コンタクト

- ピアス
- 化粧
- 入れ歯
- ひげ

- アクセサリー
(指輪・ミサンガ等)
- 金属製品

- かつら・ウィッグ
(髪が肩にかかる方は
ゴムで結んでください)

- 体に貼ってある
湿布・カイロ・磁気等

- マニキュア
ジェルネイル等
(手・足共に、入院前に
除去していただきます)

- つめきり

※まつげエクステについて

手術中、眼にテープを貼って眼球を保護するため、向きが変わったり
抜け落ちることがあります。ご了承ください。



風邪症状があるときは

手術の3日前に「喉の痛み・咳・熱・鼻水」があるときは受診してください。症状の程度によっては手術が延期になることがありますので、ご了承ください。

耳鼻科 011-731-4133(代表)

口腔外科 011-731-0418(直通)

付き添い

・原則的に付き添いは認められておりません。特別な事情で希望される方は看護師にご相談ください。

現金・貴重品・両替

- ・多額の現金や貴金属などはお持ちにならないで下さい。
- ・退院時に清算などで、やむを得ず多額の現金をお持ちになる場合は、1階総合受付にて一時保管を承っておりますので、ご相談ください。
- ・両替は、午前9時～午後5時までの間、1階会計にて承っております。

外出・外泊

・基本的には許可しておりません。やむを得ない場合は、医師の許可が必要です。

リネン交換

- ・シーツは週1回金曜日交換、病衣は週2回月曜日、木曜日に交換いたします。
- ・他、交換などが必要な時はいつでもお申し付けください。

面会

- ・面会時間: 11時～19時まで
- ・治療上の都合により、お断りすることもありますのでご了承ください。
- ・多人数や長時間の面会、小さなお子様を連れてのご面会はなるべくご遠慮ください。また、面会はロビーか食堂をご利用ください。
- ・病室内での喫煙、大声でのお話などはご遠慮ください。
- ・ご面会の方の病室内での飲食はご遠慮ください。

名前の表示

・災害時の誘導や、処置や点滴などの際の誤認防止のためベッドネームを表示しております。ご理解とご協力をお願いいたします。

院内感染予防

院内感染のために次のことにご協力をお願いいたします。
面会の方にもご協力をお願いいたします。

1. 各病室の入口に消毒液を設置しています。病室の出入りの際には、手の消毒をお願いいたします。
2. トイレ使用后、食事前以外にも手洗いや手の消毒をこまめに行ってください。
3. 咳、くしゃみなどの症状がある時はマスクの着用をお願いいたします。
4. 感染源となるため加湿器の使用、持ち込みはお断りしております。
5. 持参されたお荷物は、直接床に置かず、備え付けのロッカーをご利用ください。
6. 食中毒予防のために、病院食の取り置きや生ものの持ち込み・保管はしないでください。
7. アレルギー体質や免疫力の低下した患者さまへの感染防止のため、生花や鉢植えの持ち込みはご遠慮ください。
8. 大勢での面会や、風邪をひいているなど体調が悪い方は面会をご遠慮ください。

禁煙

健康増進法第25条ならびに札幌市受動喫煙防止対策に基づき、地域の方や当院をご利用されている方の健康を守ること、健康増進を図ることを推進するため、敷地内全面禁煙とさせていただきます。

入院患者様、お見舞いに来られる方々におかれましては、病院建物内、駐車場など屋内外を問わず、全敷地内での禁煙にご理解とご協力をお願い申し上げます。

※防火管理上、人目のつかないところでの喫煙は大変危険ですので、ご遠慮ください。

その他

- ・入院中の飲酒・ギャンブル・TVゲームなどは、固く禁じております。
また、社会生活上の規律が守れない場合や、他人に迷惑行為を行った場合には退院していただきます。
- ・病院の都合で病室の移動を行うことがあります。
ご協力をお願いいたします。
- ・売店の設備がありません。コーヒー・ジュース・水・スポーツドリンクなど飲料水の自動販売機は各階に設置してあります。その他、お困りの際はスタッフステーションまでお申し出下さい。
- ・郵便、宅急便の利用を希望される方はナースステーションまでお申し出ください。

入院の費用

- ・毎月にご請求いたします。
- 退院時に一括でお支払いいただくことも可能です。
- ・診療受付時間内に1階会計でお支払いをお願いいたします。
- ・差額室料について

- 個室A室(テレビ・シャワー・トイレ・冷蔵庫・応接椅子・机など) 1日7,000円+税
- 個室B室(テレビ・シャワー・トイレ・冷蔵庫・応接椅子・机など) 1日8,000円+税
- 個室C室(テレビ・シャワー・トイレ・冷蔵庫・応接椅子・机など) 1日6,000円+税

※個室をご希望の方は、総合受付にお申し出ください。

生命保険入院証明書や傷病手当金請求書の発行をご希望の方は、総合受付に文章申込書を用意しておりますので、必要事項をご記入の上、証明書とともに総合受付にお持ちください。
なお、お申し込みの際は、生命保険加入年月日をおうかがいたします。

高額療養費制度について

ベッドサイド端末よりご確認ください。

(院内情報を見る→3. 入院中のご案内・注意事項→7・8ページ目の高額療養費制度について)

入院時食事負担金について

- ・入院時の食事についての標準負担額…1食につき460円
 - ・生活保護や公費負担医療、労働災害補償の医療については、食事負担はありません。
 - ・市町村住民税非課税の世帯に属する方、過去1年間の入院日数が90日を超えている方は、手続きにより金額が軽減されます。
- 該当される方は、入院前に1階総合受付にてご相談ください。

相談窓口のご案内

当院では、医療安全に関する事項、患者様の療養上、又は生活上のご相談や病院に対しての質問、不満、苦情などについて、1階総合受付に相談窓口を設けております。

また、医療安全に係わる相談につきましては、医療安全管理者を配置しておりますので、お気軽にご利用ください。

なお、投書箱を院内に2カ所(1F記帳カウンター、3F食堂)に設置しておりますので、ご利用ください。

MEMO

緊急時の心構えと避難経路図

1. 非常災害時の場合における心得として下記の点を十分ご承知おきください。
 - (1) 非常口の確認
 - (2) 避難はしご・避難救助袋の設置場所
 - (3) 避難場所
2. 災害等非常事態が起こったとき、昼間は自衛消防隊長（院長）の指揮のもと、夜間・休日の場合は、専任当直医師の指揮により病院職員・看護師の誘導により行動してください。

〈緊急時の注意〉

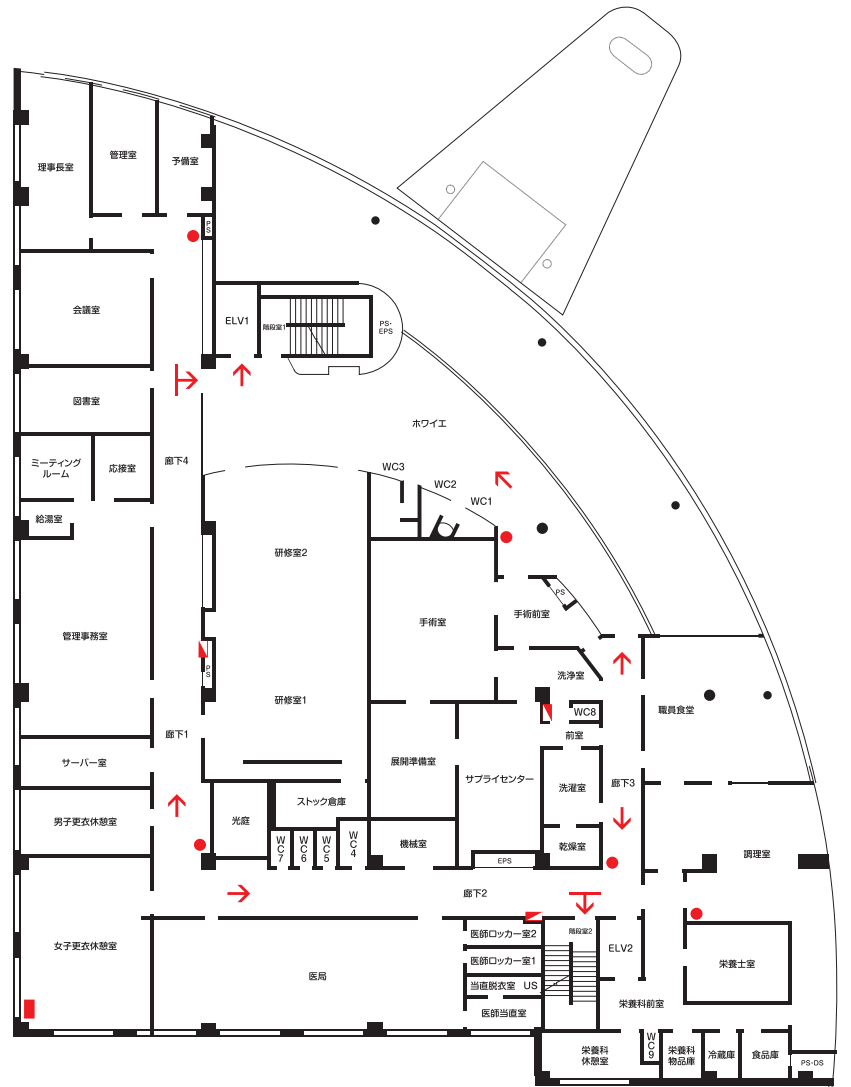
- (1) 避難の際は避難場所（病院前駐車場）に集合してください。
- (2) 避難の時はタオル（ぬれたタオル）バスタオルのみ持つようにしてください。
- (3) 煙の多い時は姿勢を低くして避難してください。
- (4) 地震の場合は看護師の指示に従ってください。
- (5) 地震の場合は特に火気にご注意ください。

〈事故防止にご協力下さい〉

- (1) 火災・地震などの非常の場合は、病院職員の指示に従ってください。
- (2) 避難通路、避難方法については、避難経路図をご覧ください。



2F

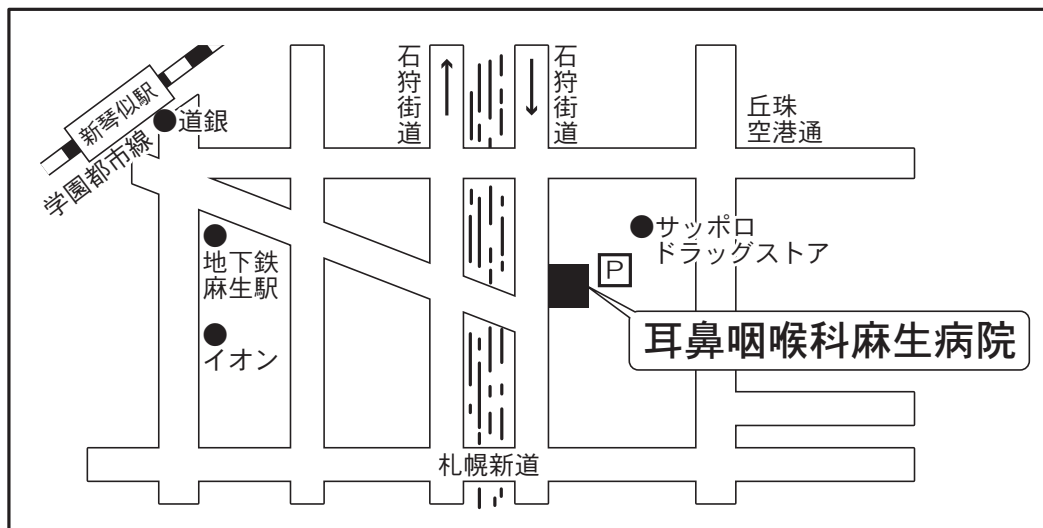


3F



- 避難器具
- 消火器
- ◻ 消火用散水栓
- ← 避難経路

ご案内図



■交通機関のご案内

- 地下鉄 ● 地下鉄南北線麻生駅下車、出口3番・4番より、徒歩で東に7分～10分
- バス ● 中央バス北39条東1丁目下車、バス停前。
● 中央バス北42条東1丁目下車、徒歩で南に2分。